



**SOCIAL**

Allevard multiplie les actions en faveur de l'emploi



**TRAVAUX**

La municipalité met l'accent sur le stationnement



**8 MAI 2006**

Le 13<sup>e</sup> BCA prête serment à Allevard-Les-Bains

# L'Allevardin

**DOSSIER**

## L'eau, un bien précieux

# sommaire

## 3 Brèves

## 5 Vie commerciale

## 6 Économie

- Le Collet d'Allevard : bilan de la saison
- Les millésimes 2006

## 7 Social

- Allevard multiplie les actions

## 10 Actualité

- Le 13<sup>e</sup> BCA prête serment à Allevard

## 11 Hommage

- à Adrien, Blandine, Sonia et Julie

## 16 Culture

- Le Musée s'expose
- Les conférences du jeudi

## 17 Dossier

- L'eau, un bien précieux!

## 21 Portrait

- Histoire d'Allevardins

## 22 Tourisme

- L'ORIL
- Le lac de la Mirande ouvert à la baignade
- Le refuge de la Pierre du Carre

## 25 Il était une fois

- Photo de classe
- La légende des Marais

## 26 Travaux

## 28 La vie en image

## 30 Brèves

## 31 Divers

- État-civil
- Petites annonces
- La transhumance

## 32 Reportage

- Un élu d'Allevard au Niger



## L'Allevardin

Édité par la commune d'Allevard-Les-Bains  
Place de Verdun - 04 76 97 50 24.

Directeur de la publication : Philippe Langenieux-Villard.

Rédaction : Sandrine Guilbert.

Conception graphique et mise en page : Karine Tellier.

Photos : mairie, Surya.

Édition : Imprimerie du Pont de Claix. Papier sans chlore.

Distribution : La Poste.

Tirage : 3 700 exemplaires.

Dépôt légal : juin 2006 - ISSN 1270-0061.



## Autrefois pour tous

L'association "Autrefois pour tous" a engagé une étude d'envergure sur les monuments aux morts érigés dans le canton au lendemain de la première guerre mondiale. Une présentation détaillée de l'inventaire a été faite en mars aux élus du canton et aux acteurs patrimoniaux. L'association souhaite une fois encore honorer nos héros morts pour la patrie par la réalisation d'un ouvrage intitulé "Mémoires de vies" dont la parution est prévue pour novembre 2006.

## Loto

Les Prévoyants de l'Avenir organisent leur loto annuel le samedi 15 juillet 2006. Il se déroulera dans le préau de l'école primaire située boulevard Jules Ferry à partir de 20h30.

## Bréda Roc

À l'heure ou la future salle polyvalente entame une nouvelle procédure pour sa réalisation, une association, étroitement liée à ce projet, vient de voir le jour. Des adeptes de l'escalade, souhaitant promouvoir la pratique de cette activité dans le canton, ont créé "Bréda Roc", une association présidée par Frédérick Sanseau en collaboration avec François Puitg et Pierre Le Barre.

☎ 06 22 00 11 32  
bredaroc@yahoo.fr

## Anne Bachelier, un talent stupéfiant

Installée à Allevard depuis quelques années, Anne Bachelier est une artiste de renommée internationale. Ses nombreuses œuvres sont exposées dans les galeries les plus prestigieuses et notamment aux États-Unis. Ses talents sont nombreux et divers. Elle excelle entre autre dans l'illustration de livres de contes. Un style unique qui vous transporte dans un autre monde peuplé de lieux enchantés, de licornes ou de personnages fantastiques. Au cours d'une soirée donnée en son honneur, l'artiste a offert à la ville d'Allevard des ouvrages de toute beauté. Un grand merci de nous avoir invité dans votre univers.



## Brèves



## Une si grande famille

Avec la naissance de Tristan au mois d'avril, Roxanne Sanz est aujourd'hui à la tête d'une grande famille. Née en 1914, elle a eu 11 enfants, 28 petits-enfants, 39 arrière petits-enfants et est déjà 5 fois arrière arrière grand-mère. Un formidable exemple donné par cette femme qui, en plus de mener tout ce petit monde, soutient son petit-fils Lionel Sanz dans son parcours sportif depuis de nombreuses années. Toutes nos félicitations pour tant de dynamisme et de détermination.

## Le Critérium du Dauphiné à Allevard

Pour sa 58<sup>e</sup> édition, le Critérium du Dauphiné Libéré passera à Allevard lors de la 7<sup>e</sup> étape le dimanche 11 juin 2006. Notre ville a également été retenue pour l'organisation d'un sprint sur le boulevard Jules Ferry. Les coureurs, partis le matin de Saint Jean de Maurienne, arriveront à Allevard par la D 525, emprunteront le boulevard des Anciens d'Algérie puis le boulevard Jules Ferry pour reprendre ensuite la direction de Grenoble. Le trafic automobile sera ainsi perturbé dans les deux sens de circulation de 11h30 à 13h30.

## Brèves

### ► Association Treiza

Créée à l'initiative de Monsieur Burdin, elle a pour but de faire toute la lumière sur l'accident dramatique du 13 avril et d'honorer la mémoire des jeunes victimes.

*Contact et dons (chèque libellé "Treiza") : Association Treiza, 7 rue Glapigneux, 38580 Allevard-les-Bains, ☎ 04 76 45 16 86.*



### ► Je fleuris ma ville

Cette année encore, la municipalité a organisé la fête des fleurs sous l'impulsion de Geneviève Lehmann, Conseillère Municipale et du service "espaces verts". Pour l'occasion, les enfants scolarisés sur la commune ont été partie prenante dans l'opération. Les élèves du LPP Le Bréda et de la maternelle ont participé au fleurissement de la Ramée, du parc Barral, de la Place de la Résistance et du monument aux morts.

### ► Visite des Italiens à Allevard



Du 20 au 25 mars, 21 écoliers de Menaggio, accompagnés de leurs instituteurs, rendaient visite à leurs correspondants de l'école primaire d'Allevard. Un programme très bien organisé a permis de nombreuses rencontres entre les enfants (tir à l'arc, ski, excursions à Grenoble, à Annecy, loto, etc.). Un grand merci à Sylvie Bruttin dont l'investissement a permis de réussir pleinement cette semaine.

### ► Le Grésivaudan au Moyen Âge

L'association "Autrefois pour tous" vous propose un ouvrage retraçant l'histoire d'une grande vallée alpine au Moyen Âge. Un ouvrage riche d'anecdotes et de péripéties, mais surtout d'illustrations de qualité.

*Marc Grambin, Le Village 38580 Le Moutaret*

### ► Musique dans le Grésivaudan

Le festival de musique de chambre se déroulera cette année du 30 juin au 12 juillet. Il se produira dans les communes de Bernin, Goncelin, Lumbin, La Terrasse et Crolles. **À Allevard**, le Quatuor EBENE interprétera des extraits des œuvres de Haydn, Beethoven et Bartok **le lundi 10 juillet dans l'église St Marcel.**

### ► Horaires gare de Goncelin

- du lundi au vendredi, de 6h à 9h,
- du mardi au vendredi, de 10h30 à 13h et de 15h à 19h,
- le samedi de 8h30 à 15h.

Guichet :

- du mardi au vendredi, de 10h30 à 13h et de 15h à 19h,
- le samedi, de 8h30 à 15h,
- fermé les dimanches et jours fériés.

### ► Nouveau site

La chorale du Pays d'Allevard vous informe de la création de son site internet à destination des Allevardins et des touristes.

<http://choralepaysdallevard.free.fr>

**56**  
permis de construire

ont été déposés en 2005,  
63 en 2004.







### ► L'artisan sportif

Dominique François est un passionné de vélo. Qu'il s'agisse de la pratique ou de la mécanique, le vélo fait partie intégrante de sa vie. Depuis la mi-avril, il a ouvert sa boutique dans le centre d'Alleverd. Proposant la location ou la vente, les réparations et les conseils sur les vélos de route comme sur les VTT, il a toutefois mis l'accent sur les vélos "tout suspendus". Véritables petits bijoux de technologie, Dominique François est toutefois conscient que l'achat est souvent difficile. La location devient alors la solution idéale pour l'utilisation des équipements de haute qualité à des coûts beaucoup plus abordables. Avec les beaux jours, l'activité deux roues ne risque pas de manquer.

4, Place du Temple. ☎ 06 84 07 85 29

### ► La Floria

Depuis le début du mois d'avril, Caroline Boucher a repris la boutique de fleurs anciennement nommée "Sylvette Fleurs". Arrivée sur la région depuis quelques mois suite à la mutation de son époux à Grenoble, elle souhaitait reprendre son activité dans ce domaine et peut-être en profiter pour se mettre à son compte, un projet qu'elle nourrissait depuis plusieurs années. L'occasion s'est présentée rapidement pour cette ancienne élève de l'école des fleuristes de Paris. Caroline Boucher vous propose dans sa boutique une large gamme de fleurs en pot ou coupées, plantes et cadeaux.

1, rue des Thermes  
☎ 04 76 45 08 03

### ► AUDIMAX

À ce jour, 6 millions de Français souffrent de déficience auditive. Mais tous n'en ont pas conscience. Mal entendre n'est pas une fatalité et il existe des solutions discrètes et efficaces. Un spécialiste de l'audition ouvre un laboratoire à Alleverd. Vous pouvez le rencontrer dans les locaux d'Alleverd Optique les 1<sup>er</sup> et 8 juin sur rendez-vous.

Maxime Caille  
2, Rue du Docteur Mansord  
☎ 04 76 71 24 43

### ► Clic F1

Dans les méandres de l'informatique, il est parfois très utile de trouver un guide. Rémi Guéret et Sacha Sinka viennent de créer une agence web et aide informatique. Ils vous proposent tous les types de dépannages à domicile; qu'il s'agisse d'une panne, d'un souci de messagerie, d'un problème de graveur ou de fichiers perdus, Clic F1 intervient du lundi au samedi, de 9h à 21h.

☎ 06 72 43 03 06 / 06 72 54 48 89



1 803

m<sup>2</sup>

de façades ont été rénovées en 2005 avec l'aide de l'association "Embellir Alleverd"



156

demandeurs d'emploi

sont recensés sur la commune en 2006 (87 hommes et 69 femmes).

### Les Millésimes 2006

Chaque année, la Chambre de Métiers et de l'Artisanat de l'Isère organise un grand concours ouvert à toutes les entreprises enregistrées au répertoire des Métiers.

Cette année, deux entreprises de notre canton ont été récompensées lors de la 7<sup>e</sup> édition du Printemps de l'entreprise artisanale.



Roland Pons et Sébastien Kurec

Au cours d'une cérémonie organisée dans l'une des salles du musée Dauphinois le 27 mars dernier, onze "Millésimes" ont été remis aux lauréats. Dans la catégorie "environnement", Sébastien Kurec, gérant de l'imprimerie Au Bristol à Saint-Pierre d'Allevard, a été récompensé pour les efforts fournis par son entreprise dans l'utilisation de produits non polluants et 100 % recyclables. Dans la catégorie "développement technologique", Roland Pons, récemment installé à Allevard, a été primé pour la création de meubles en merrain (cf. Allevard n°98).

## Le Collet d'Allevard : bilan de la saison



Feu d'artifice lors des festivités du 50<sup>e</sup> anniversaire du Collet d'Allevard

Pour sa 50<sup>e</sup> année d'exploitation, la station du Collet a une fois de plus augmenté son chiffre d'affaires. RM Loisirs affiche une hausse de ses recettes de 10,6 % et une augmentation du résultat pour le Syndicat du Collet présidé par Gérard Magnin. Difficile aujourd'hui de quantifier les retombées des festivités du 50<sup>e</sup> anniversaire, mais une chose est sûre, ces manifestations ont été très appréciées. Le Syndicat Intercommunal du Collet a statué il y a quelques semaines sur le devenir de la station de Pré Rond. Un accord a été consenti par la commune de La Chapelle du Bard pour la construction d'un nouveau téléski sur le site. Celui-ci viendra en remplacement du petit remonte-pente qui était très peu utilisé. Le nouvel équipement sera situé sur la droite de la station et permettra aux skieurs de rejoindre directement le

Super Collet. Le site sera également alimenté en électricité, ce qui faisait gravement défaut à ce secteur pour un futur développement. Les travaux seront financés par le Syndicat Intercommunal du Collet dont les recettes proviennent à 98 % d'Allevard.

Cet été, deux tables d'orientation seront installées au sommet du télésiège du Grand Collet, des équipements uniques dans la région qui permettront aux randonneurs comme aux skieurs de situer plus précisément les reliefs qui entourent Allevard. Un chemin pédestre sera également créé dans la station pour rejoindre le plateau du Super Collet.



*Chantal Darbon, Conseillère municipale et présidente déléguée du CCAS et Monique Laarman, adjointe au maire chargée de l'action sociale travaillent en étroite collaboration afin que les Allevardins puissent bénéficier de services de qualité.*

**Social**



# Allevard multiplie les actions

**Depuis 2001, la municipalité multiplie les actions pour apporter à la population d'Allevard les services et aides dont elle a besoin. Monique Laarman, Adjointe au Maire chargée de l'action sociale, souhaite avant tout que les Allevardins puissent bénéficier d'accompagnements de qualité.**

## **La Mission Locale Jeunes**

La Mission Locale du Grésivaudan s'adresse aux jeunes de 16 à 25 ans. Elle a pour objet l'accompagnement et le suivi des jeunes lors de leur entrée dans la vie professionnelle. Un suivi personnalisé dans l'orientation, la découverte des métiers, les formations adéquates, mais également une écoute pour la santé et l'accès au logement. En 2005, 61 jeunes de la commune d'Allevard ont bénéficié des services de la Mission Locale du Grésivaudan. En grande majorité, ces jeunes souhaitent surtout bâtir leur projet professionnel

et/ou accéder à l'emploi. Mais ce qui caractérise le public d'Allevard, c'est une forte demande d'accès à un logement. La formation est une demande qui ne vient qu'en quatrième position, ce qui est un élément propre à cette commune; il semble que les jeunes d'Allevard recherchent auprès de ces services des réponses à des situations plus urgentes.

*Mission Locale Jeunes - Mairie d'Allevard  
Premier mercredi de chaque mois,  
de 9h30 à 11h30.  
Contact : Alain Rey, conseiller jeune  
© 04 76 08 08 70*

## **AGATHE**

Le centre de planification a ouvert une permanence à Allevard depuis le 11 mai dernier. Le projet porté par le syndicat intercommunal du collège et dont les locaux sont mis à disposition par la municipalité d'Allevard, a pour but d'offrir aux jeunes à partir du collège une écoute, un soutien, un conseil personnalisé et strictement anonyme. Carole Ribeiro, psychologue, reçoit au centre Agathe les jeunes ayant besoin de se confier à une professionnelle qualifiée.

*Centre Agathe - Maison des Forges  
Les jeudis après-midi, de 15h30 à 17h30.*



## Social

### Le Point Information Jeunesse (PIJ)

Le PIJ est un espace réservé aux jeunes pour leur permettre d'effectuer des recherches, des démarches administratives ou scolaires. Concernant les formations, les études ou les perspectives d'emploi, Jérôme Payan et Jérôme Pierre sont à votre disposition pour vous apporter leur aide dans vos recherches. Le Point Information Jeunesse, c'est aussi tous les aspects de la vie pratique ainsi que les loisirs culturels, scientifiques ou sportifs. La structure est également ouverte aux adultes les lundis, mardis et vendredis, de 14h à 16h30 et les mercredis, de 10h à 12h.

*Point Information Jeunesse  
Maison des Forges (au rez-de-chaussée)  
☎ 04 76 13 50 60  
Mail : pijallevard@wanadoo.fr*



*Le Point d'Information Jeunesse, un vivier d'informations pour jeunes et adultes*

### Le Point Emploi Intercommunal de la CIAGE



Le Point Emploi Intercommunal est né en 2000 de la volonté de la CIAGE (communauté de communes regroupant Les Adrets, Allevard, Barraux, La Flachère, Goncelin, Moretel-de-Mailles, Saint Vincent de Mercuze, Theys et Le Touvet) et de l'ANPE de développer l'information et l'action de proximité en direction des demandeurs d'emploi et des employeurs.

Il permet notamment la consultation des offres récentes du Grésivaudan par le réseau internet, l'information sur les diverses structures liées à l'emploi, l'aide à la rédaction d'un CV ou d'une lettre de motivation et la participation à des ateliers organisés par l'ANPE.

*Point Emploi Intercommunal de la CIAGE  
Mairie de Goncelin, Lucie Lot  
Les lundis, de 13h30 à 16h30,  
Les mardis, de 9h30 à 12h30 et de 13h30 à 16h30 et les vendredis, de 13h30 à 16h30.*



*Lucie Lot, responsable du Point Emploi Intercommunal de la CIAGE*





### L'ANPE

Les derniers chiffres transmis par l'ANPE révèlent que 156 Allevardins sont actuellement en recherche d'emploi (ils étaient 178 en 2004, 193 en 2005 à la même époque). L'Agence Nationale Pour l'Emploi renforce depuis plusieurs années ses démarches de proximité et de prise en charge personnalisée. Des efforts sont notamment faits pour que chaque demandeur d'emploi puisse être suivi par le même conseiller tout au long de sa démarche de recherche d'emploi. Des ateliers sont proposés à Allevard par l'ANPE deux fois par mois. Le premier est principalement axé sur l'utilisation de l'informatique et l'accès à internet. Le second dure trois mois. C'est un atelier multithèmes s'adressant principalement aux demandeurs d'emploi dont le projet professionnel n'est pas encore clairement défini et qui souhaitent changer d'orientation professionnelle ou qui ont besoin de revoir en détail toutes les étapes de la recherche d'emploi. De la rédaction du CV à l'entretien d'embauche en passant par les enquêtes métiers ou les essais en milieu professionnel, chacun évolue à son rythme, selon ses besoins et bénéficie d'un suivi personnalisé avec au minimum un entretien par semaine avec l'animateur.

**ANPE de Montmélian**  
 ☎ 04 79 84 78 20

### L'ADMR

L'Association d'Aide à Domicile en Milieu Rural est gérée par des bénévoles, emploie 29 salariées qui sont soit aide ménagère, soit travailleuse familiale. Celles-ci interviennent auprès des familles ou des personnes âgées pour des problèmes de vie quotidienne liés à des questions de dépendance ou de santé. L'ADMR s'occupe également du portage des repas pour les personnes de plus de 60 ans qui en expriment le souhait. Des permanences sont assurées au 13, rue Niepce, tous les jeudis et le quatrième samedi de chaque mois, de 10h à 11h30, dans les locaux de l'ADMR dont la location est financée par les communes du canton, Allevard prenant 50 % des frais à sa charge.

### L'ADSPA

Ce service de soins à domicile pour les personnes âgées et handicapées est géré par l'association loi 1901, qui fonctionne avec une infirmière, une coordinatrice et des aides-soignantes. La location des bureaux est financée par les communes du canton.

**ADSPA**  
 1, avenue des Bains  
 ☎ 04 76 45 07 34

### La Commission Locale d'Insertion (CLI)

Animé par Hélène Comte, cet organisme encadre les bénéficiaires du RMI (Revenu Minimum d'Insertion) qui sont à la recherche d'une réinsertion professionnelle. Cette démarche est organisée par le Conseil Général et cofinancée par les communes qui souhaitent y participer. Hélène Comte fait elle-même les démarches vers les personnes qui sont en recherche d'emploi. Travaillant en étroite collaboration avec l'ANPE et des associations intermédiaires telles que l'ADEF (Association pour le Développement de l'Emploi et de la Formation), elle met en place des suivis personnalisés adaptés aux besoins et aux compétences de chacun. Des chantiers d'insertion sont parfois organisés, l'un d'eux a été mis en place au début du mois de mai pour une douzaine de personnes.

Celui-ci porte sur le nettoyage des rivières et ruisseaux d'Allevard et Saint-Pierre. Il est signé pour un an et pourra être reconduit. Les participants sont rémunérés sur la base d'un temps partiel, mais avant tout c'est le retour au travail qui est mis en avant par une nouvelle prise de contact avec le milieu professionnel que beaucoup ont perdu.

**Commission Locale d'Insertion**  
 Contact : Hélène Comte  
 ☎ 04 76 97 81 85

### Le CCAS

Le Centre Communal d'Action Sociale est une structure d'accueil et d'entraide institutionnelle. Il fait le lien avec les services sociaux pour apporter une aide concrète aux familles dans un esprit de solidarité. Les demandeurs s'adressent en premier lieu à l'assistante sociale qui se charge, en fonction des situations, d'orienter les personnes en demande vers les structures appropriées. Chantal Darbon, Conseillère municipale et présidente déléguée du CCAS, souhaite avant tout un contact personnel et positif, tourné vers l'avenir. Les interventions du CCAS sont diverses, mais toujours ponctuelles et adaptées à la survie de la personne ou du groupe familial :

- aide alimentaire : par colis de denrées non périssables fournis, entre autre, par la collecte annuelle de la banque alimentaire (beau geste de solidarité des habitants de la commune),
- chèques multi-services à échanger dans les magasins référencés,
- aide à la cantine : le CCAS prend occasionnellement en charge une partie du ticket journalier (1 euro restant à la charge de la famille),
- aide aux vacances : participation exceptionnelle aux vacances ou classes vertes,
- les colis pour les personnes.

Le CCAS est géré conjointement par une équipe municipale composée de quatre élus et d'associations représentatives dans les domaines suivants : caritatif, familial, personnes handicapées, etc. Le conseil d'administration se réunit généralement cinq fois par an. Il se tient au courant et soutient les services ou associations au service de la personne, comme la téléalarme qui met à disposition des personnes âgées ou dépendantes un équipement de téléalarme qui leur permet de donner l'alerte en cas de nécessité (malaise, accident...). ■

# Le 13<sup>e</sup> BCA prête serment à Allevard

**Le jumelage entre deux villes est devenu chose courante. Mais lorsqu'il s'agit d'un serment entre un bataillon de Chasseurs Alpins et une commune, l'événement mérite d'être marqué par une cérémonie d'envergure.**

**D**epuis l'hiver 2002, le 13<sup>e</sup> BCA vient au Collet d'Allevard pour y effectuer ses manœuvres. Des activités diverses comme le passage des brevets, les courses en montagne ou les challenges. Les Chasseurs Alpins effectuent régulièrement des prestations telles que les vols de nuit en parapente, les démonstrations d'igloo, les randonnées en peau de phoque, les raquettes.

Au cours de ces dernières années, les relations entre le bataillon et la commune se sont renforcées et c'est tout naturellement que s'est manifesté le désir commun d'un jumelage.

Le 8 mai 2006, une centaine de Chasseurs Alpins est venue à Allevard. Le bataillon avait également déplacé des véhicules. Un événement qui a marqué certains enfants qui rêvaient de monter sur les engins. La première partie de la cérémonie fut consacrée à la remise de décoration à quatre soldats qui ont œuvré pour la défense. Après quoi, le bataillon s'est mis en marche, interprétant un de ses chants dans les rues de la ville, pour rejoindre le monument aux morts où devaient se dérouler les commémorations du 8 mai. Les élus et les Chasseurs Alpins sont ensuite retournés sur la Place de la Résistance pour le dernier volet de cette manifestation. La commune, représentée par Philippe Langenieux-Villard, Maire d'Allevard, accompagné de Gérard Magnin, président du Syndicat Intercommunal du Collet et le 13<sup>e</sup> Bataillon de Chasseurs Alpins représenté par le Capitaine

Rémi Bertrand, ont officialisé leur rapprochement par la signature d'un serment unissant notre ville et le 13<sup>e</sup> BCA. ■

*En présence de Philippe Langenieux-Villard, le Colonel Abbonen remet à Paul Custillon, représentant des anciens combattants, le livre historique du 13<sup>e</sup> BCA*





*Adrien*



*Blandine*



*Sonia*



*Julie*

La disparition brutale de quatre jeunes du canton a plongé le Grésivaudan dans la stupeur. Nos pensées affectueuses entourent leurs familles, leurs proches, leurs copains et amis. En forme d'hommage, les voici dans leurs sourires et leurs amitiés.





“Merci pour toutes les joies données,  
je te garde dans mon cœur”.  
*Mamie*

“Tu es en moi, il me faut  
ta grandeur et ton énergie  
pour lutter contre le chaos”.  
*Papa*

“Tu es solide, vivant, doué, aimé,  
et ta vie s'arrête là,  
un jeudi après midi,  
sur le bord de cette putain de route.  
Trop tôt, vraiment trop tôt.  
Je ne t'oublierai jamais”.  
*Claude*

“Le vide que tu nous laisses  
est immense,  
Adrien, notre ange.  
Jamais, on ne t'oubliera”.  
*Yael*

“Je ne pourrais pas t'oublier.  
Tu resteras pour toujours dans mon cœur.  
Désormais, tu reposes au paradis et  
c'est là-haut que j'irai te retrouver.  
Ami pour la vie, je t'aime mon frère”.  
*Hugo*

Un beau moment  
est éphémère,  
mais tout ce que tu nous as  
appris et laissé est éternel.  
*Max*

Quand ma petite fille de 8 ans  
est arrivée à l'école d'Allevard,  
c'est toi qui lui as donné la bienvenue et  
qui lui as ouvert les portes de l'amitié.  
Nous ne l'oublierons jamais.  
*Mireille et Clara*

“Nous t'aimions, nous t'aimons, nous t'aimerons”.  
*De la part de tous*





**BLANDINE,**



Tu étais notre aînée,  
Tu étais notre fierté,  
Ta beauté resplendissait,  
Ta joie de vivre,  
Ton Amour des Amis, de la Famille,  
Était ton quotidien.



Tu croquais la vie à pleines dents,  
Et tes projets étaient géants,  
Depuis ce 13 avril,



Où tu es partie avec Julie,  
Ton Amie de toujours,  
Sonia et Adrien,  
Tes Amis de collège,

Les questions se bousculent dans notre tête,  
Nos phrases commencent inlassablement  
Par « SI » et « POURQUOI »  
Tu es dans nos pensées,  
Et le vide de ton absence,  
Est tous les jours plus intense.



**TU ES DANS NOS CŒURS A JAMAIS.**

A tes Amis et toutes les personnes,  
Qui se sont rassemblées en ce 18 avril,  
Nous voulons dire un GRAND MERCI.  
Merci également à tous ces jeunes,  
Qui spontanément ont créé ce merveilleux site  
Internet.

**POUNE, MOUNE, CYRIELLE ET LYLIAN.**





On se souviendra toujours  
de ton amour pour la vie, pour nous, pour ta famille,  
pour tes amis, pour les autres...

On se souviendra toujours  
que tu voulais que le monde soit parfait ;  
tous des friends.



On se souviendra toujours  
de ta sagesse, de ta gentillesse  
et de ta philosophie de la vie.

On se souviendra toujours  
comme tu aimais rire et nous taquiner avec tendresse

On se souviendra toujours  
des merveilleuses années passées avec toi

On se souviendra toujours  
comme tu étais adorable et formidable

On se souviendra toujours  
de ce 13/04/2006

On se souviendra toujours  
que tu n'avais que 17 ans

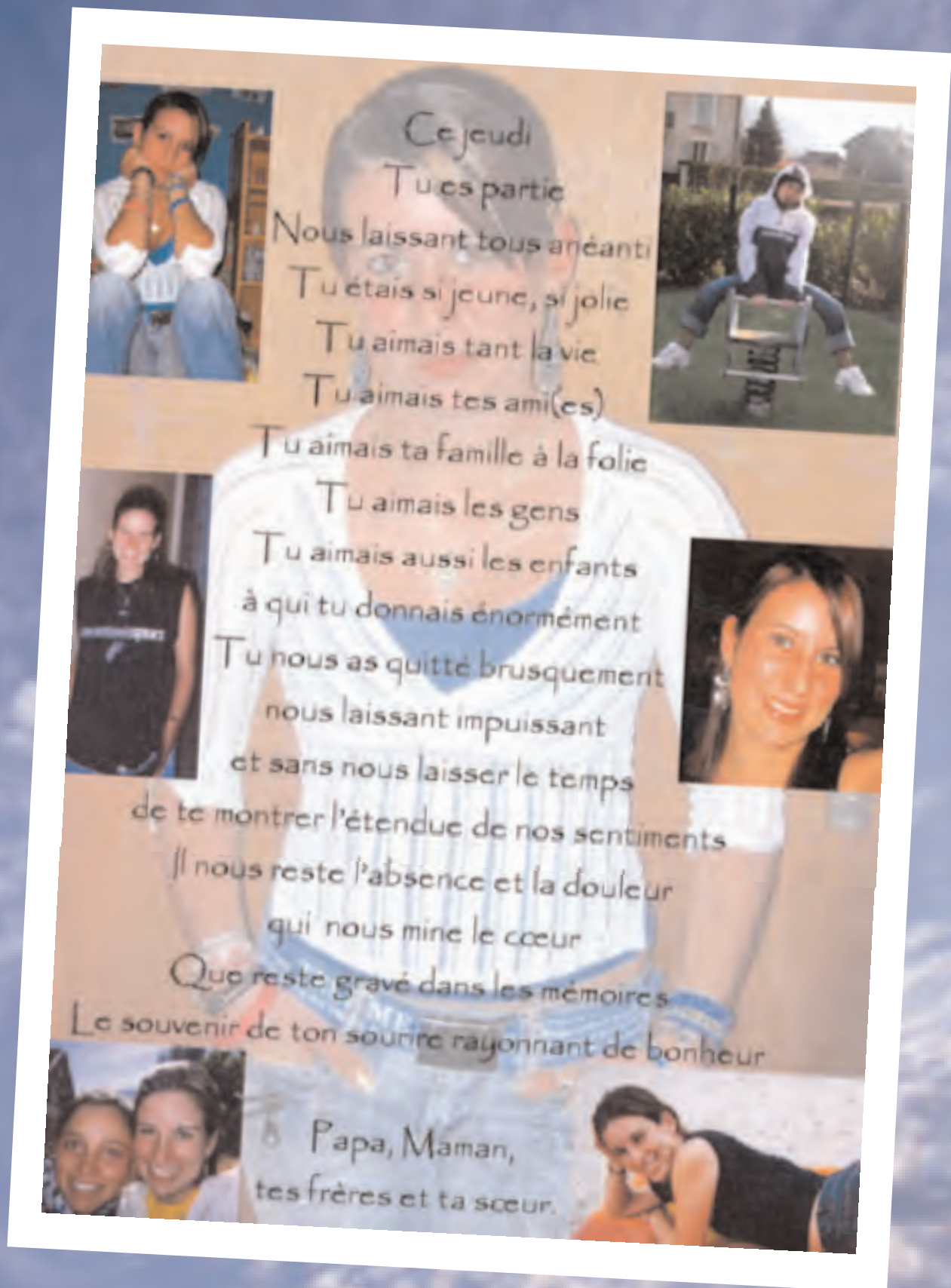
On se souviendra toujours

que le destin a été cruel et injuste ce jour là.  
Tu nous manques tellement, nous t'aimons si fort

On se souviendra toujours de toi, Pitchounette,  
et où que tu sois, un jour on se retrouvera

Mamounette et Papounet





*Un grand merci à Noémie pour la réalisation des "montages photos".*

## Les conférences du jeudi

Depuis mai 2006, le Musée Jadis Allevard met en place un programme de conférences abordant des thèmes variés.  
À 17h. Entrée : 1 euro.

8 juin

### ► Le Congo-Kinshasa

Suite à son 6<sup>e</sup> séjour en qualité de médecin humanitaire au Congo, le Docteur Maurice Collin abordera les problèmes politiques et économiques du pays, ainsi que les actions humanitaires engagées dans les domaines de la nutrition.

22 juin

### ► La vie des bergers

Christophe Moulin, membre de la Fédération des Alpagnes, présentera l'univers des bergers et les difficultés qu'ils rencontrent dans leur vie quotidienne.

29 juin

### ► Saint-Hugues d'Avallon

Pierrette Paravy, professeur et historienne à l'université Pierre Mendès France de Grenoble, vous dévoilera la vie d'Hugues d'Avallon né en 1135 dans le château du même nom, qui devint moine à la Grande Chartreuse et sera sacré évêque en 1186 en Angleterre. Il finira sa vie sous le nom d'Hugues de Lincoln. Il décédera en 1200 et sera canonisé 20 ans plus tard.

13 juillet

### ► Le sentier du fer

Les amis de la Maison des Forges et Moulins de Pinsot vous invitent à découvrir le sentier du fer et son histoire.

20 juillet

### ► La Chartreuse de St-Hugon

Paul Dupuis, guide conférencier, abordera la vie des Chartreux dans la vallée du Bens et leurs recherches du minerai de fer.

# Le Musée s'expose

La qualité des collections du Musée Jadis Allevard a été démontrée par l'obtention du label Musée de France le 24 janvier dernier.

Jean de la Cruz, Maire adjoint chargé de la culture souhaite mettre en avant cette richesse pour les Allevardins comme pour les visiteurs. Plusieurs actions seront mises en place dès cette année pour que chacun puisse profiter au mieux de notre patrimoine culturel et historique.

### Le tacot, un chemin de fer industriel

Du 9 mai au 21 octobre 2006, le Musée Jadis Allevard retrace la vie du tacot à travers des photographies prises en 1968 par Jean Ricaud et une exposition évoquant la construction, le parcours et la vie du tacot. Construit en 1878/1879 par Schneider et C<sup>ie</sup>, le chemin de fer industriel (appelé dans le pays d'Allevard "Tacot") reliait les ateliers de préparation du minerai de fer à Saint-Pierre-d'Allevard à la ligne de chemin de fer PLM située dans la vallée du Grésivaudan au Cheylas. Par la suite, la ligne du tacot est prolongée jusqu'à l'usine de la Société des Hauts Fourneaux et Forges d'Allevard dans la gorge du Bout du Monde. Il permettait de transporter les hommes et le minerai de fer. Électrifié en 1904, le tacot arrêtera son activité en 1968, six ans avant la fermeture du site de la gorge et du déménagement de l'usine dans la vallée, au Cheylas.

### Les ateliers pédagogiques du mercredi au Musée

Groupe de 10 enfants sur réservation  
☎ 04 76 45 16 40

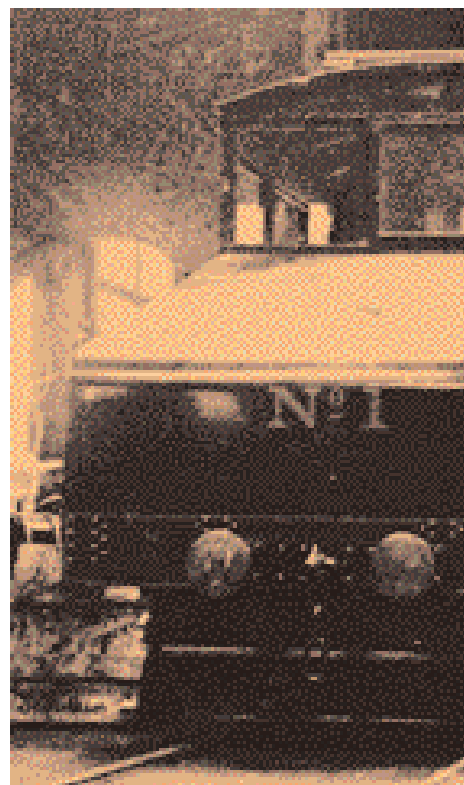
Frédéric Virieu propose trois ateliers de création de pâte à papier :

- 17 mai, 14 juin et 12 juillet
- De 15h30 à 17h
- Tarif entrée : 2 euros

### "En compagnie de Cécile"

Atelier de création de contes

- 28 juin
- De 15h30 à 17h
- Tarif entrée : 2 euros



# L'eau, un bien précieux !

Quoi de plus naturel que d'ouvrir le robinet et de voir l'eau couler ? On oublie vite qu'il y a encore quelques décennies, la majorité des maisons n'avaient pas l'eau courante. Souvent utilisée à volonté et en permanence, l'eau du robinet est un bien précieux qui nécessite de lourds traitements pour la rendre potable. Il est vraisemblable que les coûts de traitement vont continuer d'augmenter. Il devient donc impératif de la préserver, de l'utiliser judicieusement et surtout de l'économiser. Les mesures sont simples à mettre en place. Ce sont de petits gestes pour une grande cause.



# L'Allevaradin s'est entretenu avec Marc Rosset, Adjoint au Maire chargé de l'eau et de l'assainissement.



Marc Rosset

*L'Allevaradin : À l'occasion de la fin du réaménagement de l'avenue Louis Gerin, pouvez-vous nous faire un point sur les travaux engagés par la commune et leur utilité ?*

**MARC ROSSET :** Il y a en fait deux raisons qui motivent ces travaux. La première, c'est que le réseau d'eau potable du bourg a été réalisé principalement entre 1910 et 1950. Certaines conduites, comme celles de l'avenue Louis Gerin, sont presque centenaires. Elles engendrent de nombreux problèmes de qualité d'eau, car la corrosion est très importante sur des conduites réalisées à l'époque en acier. Le réseau d'eau potable de la ville fait environ 50 km, dont près de la moitié pour le centre-ville. Un tiers du réseau a moins de 50 ans, d'où l'objectif ambitieux que s'est fixé la municipalité en 2001, de renouveler 1 km de canalisation par an.

Nous profiterons des renouvellements de canalisations pour remplacer les branchements en plomb, dangereux pour la santé. En 2001, notre réseau comportait encore 130 branchements en plomb. Il n'en restera plus que 10 à l'issue des travaux sur l'avenue Louis Gerin, qui comptait à elle seule 30 unités. La seconde raison, c'est la nécessité de la mise en séparatif des réseaux d'assainissement. Jusqu'à 2004, le réseau comportait 11 points de rejet dans le Bréda. Depuis fin 2004, la station d'épuration du SABRE (Syndicat d'Assainissement du Bréda) est en service et progressivement, le traitement des eaux usées de la commune se fait grâce à cette installation. Pour permettre cela, les collecteurs ont été mis en place dans les gorges du Bréda pour arriver à la station en passant par trois postes de pompage. Comme actuellement notre réseau d'assainissement comporte encore 50 % de réseau unitaire (eaux pluviales et eaux usées mélangées), il faut mettre en place des systèmes écreteurs qui évitent la mise en charge des réseaux (débit supérieur à la capacité des canalisations) et qui renvoient les eaux usées dans le Bréda lors de fortes précipitations. Tant que nous aurons ces réseaux unitaires, la pollution continuera de se déverser dans le milieu naturel. D'où les impositions de Bruxelles d'avoir 100 % des réseaux séparatifs d'ici à 2013. Le réseau d'assainissement représente 35 km, dont 50 % en séparatif.

*Expliquez-nous précisément ce qu'est le SABRE ?*

Le SABRE (Syndicat d'Assainissement du Bréda), qui regroupe 17 communes (7 en Isère, 10 en Savoie) a la compétence pour le traitement des eaux usées depuis 1995 et pour l'assainissement non collectif depuis 2005. C'est un syndicat intercommunal géré par un comité syndical composé de représentants de chaque commune. C'est donc le SABRE qui gère la station d'épuration qui devra atteindre un rendement épuratoire (élimination de la pollution) de l'ordre de 96 %. Elle ne fonctionne correctement que si elle ne reçoit que des eaux chargées (eaux usées). Mais beaucoup de réseaux communaux sont encore en réseau unitaire et reçoivent en plus des eaux claires qui minimisent le rendement de la station car elles perturbent la digestion de la pollution par les bactéries. D'où l'intérêt d'avoir un réseau en séparatif pour n'amener que des eaux usées à la station d'épuration.

*Quelle incidence ces travaux ont-ils sur la facture d'eau ?*

Il faut d'abord préciser qu'Allevar, contrairement à beaucoup de communes du SABRE et même du canton, doit disposer de budgets séparés du budget général pour l'eau et l'assainissement. De ce fait, toutes les dépenses engagées pour l'eau et l'assainissement doivent être intégralement prélevées sur la facture de l'utilisateur.

► L'eau recouvre la planète à 70 %.

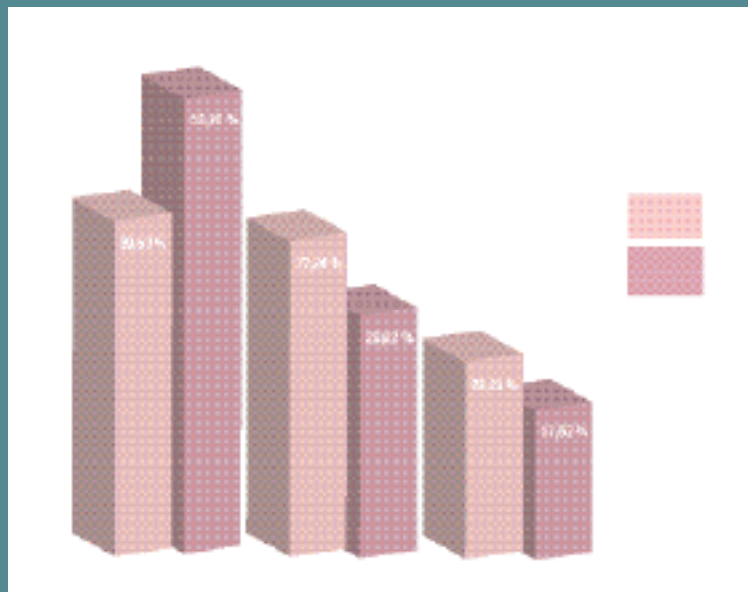
► 1,4 milliard d'habitants n'a pas accès à l'eau potable.



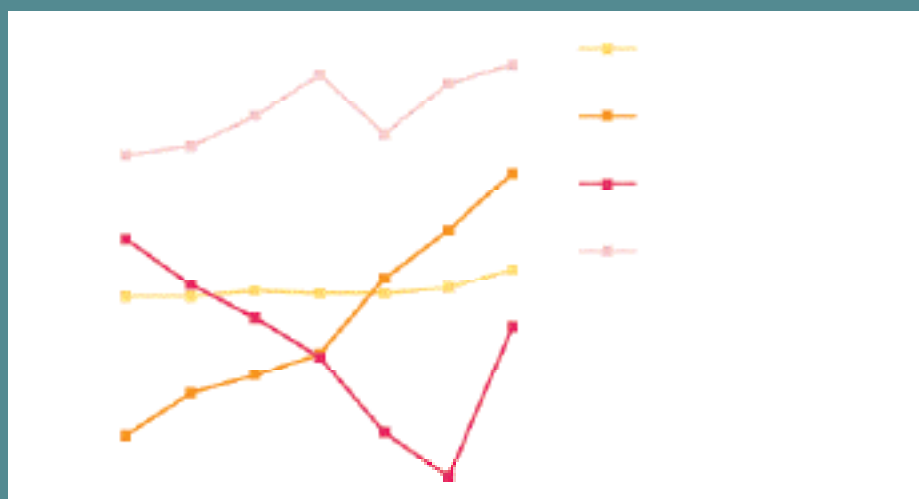
## Répartition des montants facturés

Les autres communes, de moins de 2 000 habitants, peuvent financer ces dépenses par le budget général ou encore utiliser une partie de leur personnel pour travailler sur l'entretien des réseaux. C'est pour cela que lorsque l'on compare le prix du m<sup>3</sup> entre les différentes communes, il faut connaître les dépenses réellement répercutées sur la facture de l'utilisateur. En 2006, sur Allevard, chaque consommateur paiera à hauteur de 54 % pour les dépenses communales relatives aux travaux, aux branchements, ainsi que la redevance du SABRE, 28 % pour la rémunération de notre fermier et 18 % pour les taxes.

L'augmentation la plus importante concerne la redevance du SABRE car nous payons aujourd'hui le fonctionnement de la station d'épuration et l'amortissement des réseaux. En 2001, le coût moyen versé au SABRE par usager était de 0,18 euros/m<sup>3</sup>, il est à ce jour de 1,01 euros/m<sup>3</sup>. En 2006, l'augmentation sera justifiée à 80 % par l'impact du SABRE et 20 % par le financement des travaux. Cela nous conduira à une augmentation sensible du prix du m<sup>3</sup> d'eau. D'où l'intérêt de tout mettre en œuvre pour diminuer notre consommation d'eau. ■



## Historique des coûts par m3 par rubrique



► Au cours des 100 dernières années, la population mondiale a triplé, alors que la consommation d'eau a été multipliée par 6.

► La consommation moyenne mondiale est de 137 litres par jour et personne.



► 7 millions de personnes meurent chaque année de maladies induites par l'eau. 50 % d'entre elles sont des enfants.

► 97,5 % du volume d'eau mondial est impropre à la consommation.

### RECYCL'O, la station d'épuration du Bréda



La station d'épuration est une gigantesque machine à laver l'eau dans laquelle l'action naturelle de décantation et de transformation des matières est accélérée par le fonctionnement d'équipements particuliers et l'utilisation des bactéries. Le circuit de l'eau dans la station dure un peu moins d'une journée. En fin de cycle, l'eau retourne à la rivière déchargée de plus de 90 % de la pollution et grâce à l'auto épuration, Dame Nature fera le reste.

L'investissement est subventionné par l'agence de l'eau et par les Conseils Généraux de l'Isère et de la Savoie, proportionnellement au nombre de communes concernées.

À ce jour, seules 8 communes sont raccordées, mais aucune d'elles ne dispose encore d'une installation complète.

RECYCL'O est conçue pour traiter la pollution domestique. Aussi faut-il veiller à ne pas tout jeter dans les égouts. Certaines matières (peinture, huile de vidange...) doivent être détruites dans des lieux spécialisés (déchetteries, centres de récupération). Chacun peut ainsi participer à la préservation de notre environnement.

#### Quelques chiffres :

- Coût de l'investissement de la station : **18 000 000 €**
- **950 m<sup>3</sup>** traités par jour (en moyenne par temps sec)



#### Quelques conseils pour économiser l'eau

*Ces mesures sont relativement simples et applicables par tous :*

- privilégiez la douche, l'eau utilisée pour un bain équivaut à 5 douches,
- dans la mesure du possible, changez vos robinets pour des mitigeurs,
- faites vérifier régulièrement vos installations sanitaires ; une fuite peut parfois représenter jusqu'à 20 % de votre consommation,
- évitez de laver votre véhicule avec de l'eau potable, vous économiserez 200 litres,
- inutile de laisser l'eau couler pendant que vous vous brossez les dents, cela évitera un gaspillage de 18 litres d'eau,
- installez un récupérateur d'eau de pluie pour votre jardin.

► En mettant en place des mesures simples de récupération d'eau pluviale, une famille de quatre personnes consommant en moyenne 120 m<sup>3</sup> par an pourrait économiser jusqu'à 70 m<sup>3</sup> d'eau potable chaque année.





# Histoire d'Allevardins

**L'identité d'une commune se construit par son activité économique ou ses attraits touristiques. Mais l'élément fondamental qui en fait sa force, ce sont les hommes et les femmes qui ont participé à son développement, à son rayonnement, à sa notoriété.**



Pascal et Yvan Duhayon

L'histoire de cette famille débute par l'arrivée de Claude Duhayon dans le pays d'Alleverd. Installé à Moretel-de-Mailles en 1978 avec son épouse et ses trois enfants, il crée son entreprise de carrelage. Son professionnalisme a rapidement fait sa renommée auprès des habitants, comme auprès des artisans du canton. Disparu trop tôt à la suite d'un accident de la route, ses fils ont repris la suite aujourd'hui en créant une nouvelle société axée sur le service dont ils ont fait leur slogan: "Plus qu'un service, notre engagement".

## Pascal

Né le 12 avril 1964, Pascal Duhayon a abandonné ses études à la suite du décès de son père pour entrer dans la vie active. Avec une formation en informatique, il occupe des postes successifs dans le milieu industriel durant une vingtaine d'années. En 2003, à la suite d'un plan social, il décide de se reconvertir dans les métiers du bâti-

ment. Détenteur de deux CAP en "maintenance bâtiment collectivité" et "électricité, plomberie, climatisation", il travaille pendant une année au côté d'un artisan tous corps d'état dans la rénovation de l'habitat.

## Yvan

Cadet de Pascal, Yvan Duhayon, né le 27 décembre 1965, ne suit pas le même parcours que son frère. Après le collège, il prend tout de suite la direction des métiers du bâtiment avec une spécialisation dans l'électricité. Il travaillera dans la région d'Alleverd jusqu'en 1996, date à laquelle il quitte le continent pour aller s'installer en Côte d'Ivoire. Il y créera notamment sa société dans la construction et la rénovation. Mais les événements de la fin 2004 le contraindront, lui et sa famille, au rapatriement forcé, laissant derrière lui tout ce qu'il avait bâti.

## D2D Bâtiment

En 2005, les deux frères décident de mettre en commun leurs talents. La société D2D Bâtiment voit le jour en 2006. L'activité porte principalement sur la rénovation de l'habitat

et la climatisation et l'installation solaire (agrée Qualisol). Vous pouvez également consulter le site Internet de l'entreprise: [www.d2d-batiment.com](http://www.d2d-batiment.com)

## Le service, une affaire de famille

Si Pascal et Yvan Duhayon souhaitent avant tout mettre en avant la notion de service dans leur démarche professionnelle, il en est de même pour les autres membres de la famille. Sylvie Duhayon, épouse de Pascal depuis 17 ans, a tout d'abord élevé ses trois enfants avant de se mettre au service des personnes âgées. Elle propose depuis quelques mois déjà son aide à domicile par le biais des chèques emploi services. Elle s'occupe également de la cantine pour les enfants de l'école élémentaire et, devenue membre d'Alleverd Événements, elle participe activement aux manifestations organisées par l'association. Julie (16 ans) et Thomas (14 ans) suivent également le mouvement familial, apportant généreusement leur aide lors des animations proposées dans la commune. ■



# L'ORIL: Opération de Réhabilitation de l'Immobilier de Loisirs

**Le développement des activités de la Station du Collet l'hiver et les nouveaux produits Vitalithermes de l'établissement thermal permettent la venue de nouveaux clients. Dans le même temps, la Démarche Qualité indique une augmentation de la mauvaise appréciation sur les hébergements. Des investisseurs achètent le Splendid et l'Hôtel du Parc pour en faire des résidences de tourisme de niveau supérieur.**

**À** l'initiative de Philippe Cardin, adjoint au maire chargé du tourisme et du développement économique, le conseil municipal décide de lancer une étude de faisabilité en 2005. Cette opération de réhabilitation des meublés de tourisme permettrait de motiver et de soutenir les hébergeurs du Collet et d'Allevard dans l'amélioration de l'accueil des touristes et des curistes. Un groupe de pilotage, composé de représentants de la commune, des Thermes, de l'office de tourisme, du syndicat du Collet et de RM Loisirs, avec le concours d'H&D Conseils et AGC consultant, a été constitué en 2005. Il a travaillé pendant une année pour définir les axes de développement, les moyens financiers et fiscaux, ainsi que les partenaires à solliciter pour mettre en place une opération qui se déroulera sur les quatre années à venir.

## Les objectifs de l'ORIL

Ils sont de trois ordres :

- l'amélioration du parc immobilier touristique et le classement des meublés,
- l'hébergement des travailleurs saisonniers,
- le traitement des espaces publics.

## L'action de l'ORIL

Elle a été présentée aux hébergeurs le 24 avril dernier. Son animation, confiée à H&D Conseils, a été définie pour que chaque propriétaire puisse connaître l'intérêt de rénover son meublé et avec quels soutiens. Les partenaires indispensables ont été réunis : les 4 banques d'Allevard, les agents immobiliers de la commune et tous les artisans du bâtiment concernés. Une convention appropriée a été élaborée pour que chaque intervenant puisse mesurer et accepter le cahier des charges qui le concerne :

- le propriétaire,
- le responsable de l'agence bancaire,
- l'agent immobilier,
- l'artisan,

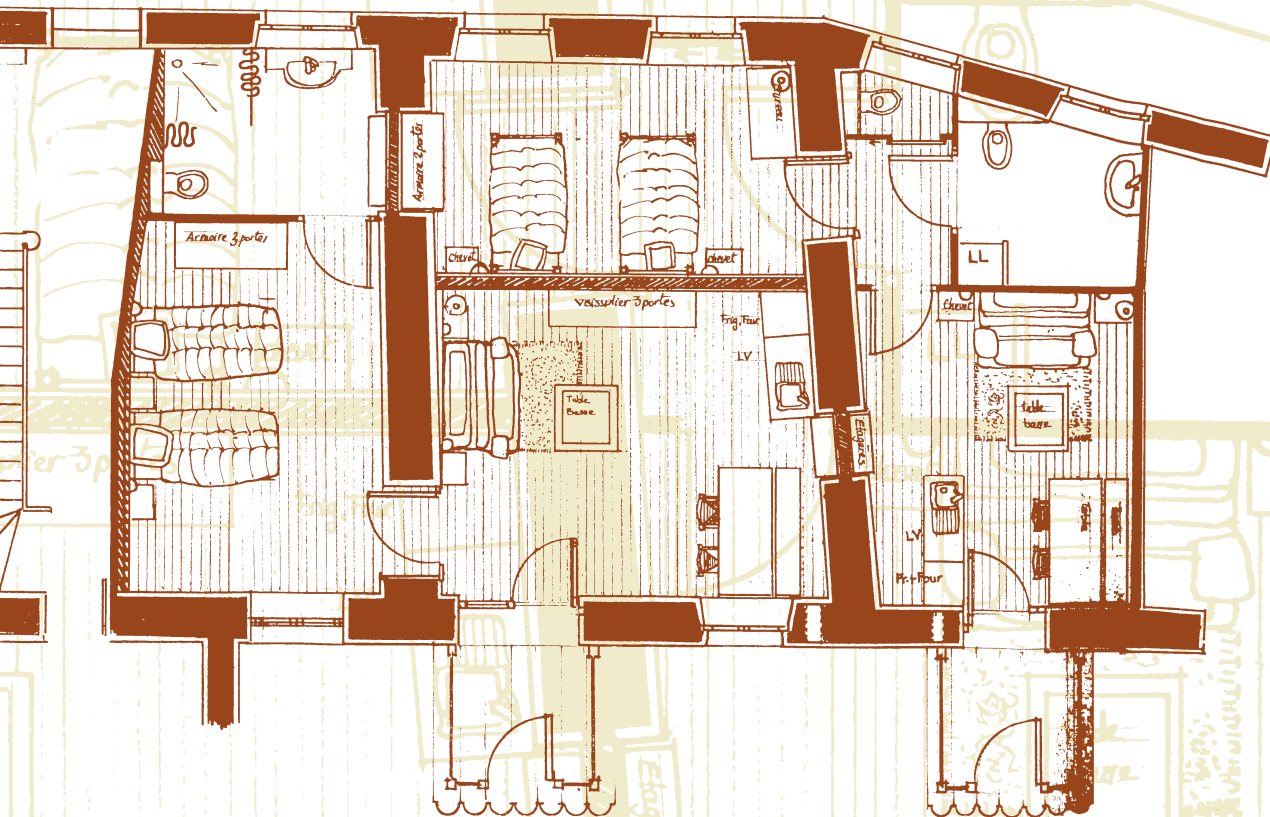
- l'office de tourisme et la centrale de réservation,
- le propriétaire du logement témoin.

## Les dispositifs de l'ORIL

Le but est d'obtenir la rénovation d'une quarantaine de meublés sur la commune sur cette période inscrite jusqu'à fin 2010. Chaque propriétaire aura la possibilité d'utiliser les différentes offres de l'opération :

- un conseil gratuit et personnalisé sur l'aménagement de son logement avec les éléments techniques, de style, d'énergie renouvelable appropriés,
- la visite du logement témoin et les documents sur les fiches de style,
- l'utilisation des conditions de financement : l'aide financière de la commune qui représente 10 % du montant des travaux (non cumulable avec le Village Résidentiel de Tourisme [VRT]), une déduction d'impôts (en VRT : location par une agence immobilière) égale à 40 % du montant total des dépenses plafonnées à 100 000 euros, la TVA à taux réduit, l'aide institutionnelle et les prêts bancaires.

**Appartement témoin pour les vacanciers et curistes  
Rue Niepce : deux appartements accès mobilité réduite**



Pour bénéficier de ces aides, le propriétaire doit passer une convention d'attribution de l'aide et respecter le cahier des charges de l'opération, soit :

- réaliser des travaux de mise aux normes, d'économie d'énergie et anallergisants dans le respect des fiches de styles touristiques développées dans le cadre de l'étude de l'ORIL,
- mettre en marché un logement meublé et équipé,
- inscrire son logement à la centrale de réservation de l'OT ou d'une agence immobilière (en VRT),
- Faire classer le logement meublé après amélioration.

Des mesures selon lesquelles le propriétaire est "engagé" contractuellement pour une durée supérieure ou égale à neuf ans dans une mise en marché locatif.

La commune avait lancé entre 1999 et 2001 une opération de réhabilitation de l'habitat. Ce fut un succès puisque plus de 50 appartements en location à l'année avaient été refaits par des propriétaires motivés.

La municipalité souhaite, pour cette opéra-

tion concernant l'immobilier de tourisme, avec tous les éléments mis à disposition, qu'un succès soit aussi inscrit dans l'intérêt des propriétaires et des clients, comme de celui de notre économie locale.

*Pour pouvoir être informé dans le détail des dispositions de l'ORIL, vous pouvez prendre contact en mairie avec Magali Lacreuse ou avec notre architecte conseil Claire Sanseau, et bien sûr prendre rendez-vous avec Patrick Berlioux qui tient une permanence en Mairie les 2<sup>e</sup> et 4<sup>e</sup> mardi de chaque mois.*

**HARMONY:**  
nuances de couleurs  
proposées pour la décoration  
et l'ameublement





### Le lac de la Mirande ouvert à la baignade

Conscient de la demande de la population allevardine concernant l'accès au lac de la Mirande, le Conseil Municipal a décidé de prendre les mesures nécessaires afin que le site soit à nouveau ouvert à la baignade. Durant la saison d'été, la surveillance du lac sera assurée par du personnel qualifié, du 14 juillet au 31 août, de 13h à 18h, sauf le lundi.



## Le refuge de la Pierre du Carre



En contrebas du col de Claran, à 1750 m d'altitude, se trouve le chalet communal de la Pierre du Carre. Un charmant refuge où le promeneur pourra faire une pause ou passer une nuit grâce aux investissements communaux répétés depuis plusieurs années. L'accès s'effectue depuis le parking du Super Collet par une heure de randonnée sur le sentier de l'arête de l'Évêque. Nelly et Olivier vous accueillent au chalet de mi-juin à mi-septembre. L'hébergement y est proposé en dortoir de 16 places. La restauration, assurée par les gérants du refuge, se décline en deux types : traditionnelle ou rapide. On peut y déguster des boissons rafraîchissantes, des tartes gourmandes aux fruits de saison ou des plats plus traditionnels comme les diots ou le gratin de crozets. Le refuge de la Pierre du Carre peut constituer le but d'une balade en famille ou entre amis, le point de départ de randonnées de plusieurs jours, à l'image de ces marcheurs qui font le tour du

Pays d'Allevard. Les abords du site sont accessibles à tous et offrent aux visiteurs des possibilités de rencontre avec la faune et la flore locale et des vues magnifiques sur la vallée.

Nelly et Olivier ont une autre fonction en plus de l'accueil et la restauration. Avec le soutien financier de la mairie, ils effectuent tous les étés des travaux en vue de l'amélioration du site. Ainsi, ils ont participé au montage d'une hotte pour le poêle intérieur, la création d'une terrasse, les peintures extérieures et intérieures ou encore la construction d'un barbecue. Mais les projets sont encore nombreux et Nelly et Olivier sont prêts à vous accueillir pour vous en dire plus.

*Nelly et Olivier*

© 06 6116 97 31 ou 06 80 27 35 45.



PHOTO DE CLASSE datant des environs de 1868.  
Si vous reconnaissez l'une des personnes présente sur ce cliché,  
merci d'en informer le Musée Jadis Allevard  
au 04 76 45 16 40.

Il était une fois



## La légende des Marais

Entre Allevard et Saint-Pierre se trouve aujourd'hui un lac, retenue d'eau artificielle utilisée pour la production d'électricité. Ce que vous ignorez peut-être c'est qu'à cet emplacement, plus exactement au milieu du lac, se trouve une chapelle. Écoutez son histoire. Il y a bien longtemps, à une date que tout le monde a oublié, se trouvait là un grand village appelé "Grésivodan". Sur la montagne qui surplombe ce village, émerge sur la gauche un immense rocher environné d'une verdoyante forêt dominant la vallée. La légende raconte que six fées l'habitaient. Les unes étaient vêtues de longues robes roses, les autres de robes bleues. Chacune avait sur la tête un bonnet pointu qui scintillait à la lueur du jour, et tenaient constamment une baguette dorée à la main. Dans ce village, les gens étaient méchants,

ils se haïssaient les uns les autres. De plus, ils n'étaient guère hospitaliers pour les pauvres ou les voyageurs fatigués ou égarés dans nos montagnes. Les fées ne cessaient de leur recommander de bien se comporter, mais en vain... Un jour de mauvais temps, un vieillard qui s'était perdu entra dans le village. Fatigué, il frappa à toutes les portes. Les habitants le regardaient passer à travers leurs fenêtres, mais refusaient de lui ouvrir. Il arriva au bout du village et frappa à la porte d'un homme réputé méchant, Pierre des roseaux. À sa vue, Pierre ouvrit la porte, lui donna à manger et lui permit de rester dormir au chaud toute la nuit. Le lendemain, quand Pierre se réveilla, le vieillard n'était plus là. La reine des fées en personne se tenait devant lui, elle lui sourit et dit : "Pierre, tu as bien agi, viens avec moi".

"Que se passe t il"? dit Pierre. "De tous les habitants du village, tu es le seul à m'avoir ouvert ta porte, pour cela tu auras la vie sauve". Pierre se retrouva assis sur le rocher des fées, bien à l'abri. Il vit une tornade arriver sur le village. Pendant trois jours, les fées secouèrent et secouèrent encore leurs baguettes ; la pluie, le vent et le tonnerre se déchaînèrent. Au matin du quatrième jour, le calme revint sur la vallée. Seule la maison de Pierre était toujours là, le reste du village avait disparu. Les fées lui donnèrent de riches présents pour pouvoir reconstruire un nouveau village. Quelques années plus tard, en remerciement, les nouveaux habitants transformèrent la maison de Pierre en chapelle... Quelques anciens racontent que parfois la nuit, lors de violents orages, on entend le son des cloches de cette chapelle...



# Allevard met l'accent sur le stationnement

**La ville mettra très prochainement en place une signalétique concernant les aires de stationnement. Des panneaux précisant le nom du parc et le nombre de places disponibles.**

## ► L'avenue Louis Gerin

Le coût total des travaux de l'avenue Louis Gerin est estimé à 300 000 euros. Les travaux de réseau se terminent. Ils auront porté sur les points suivants :

- renouvellement des canalisations d'eau potable et reprise des branchements particuliers,
- création du réseau d'assainissement séparatif et reprise des branchements particuliers,
- dissimulation des réseaux électrique et téléphonique en fonction de l'architecture des bâtiments existants.

L'éclairage public a également été modifié avec la mise en place de lanternes de style. Une réunion a été organisée par la municipalité avec les riverains de cette voie. Un projet fut défini pour les traitements de surface : emplacements des aires de stationnement, position et dimensions des trottoirs et redéfinition de la chaussée.

La Municipalité a acheté un terrain à Monsieur Rambaud et a engagé les travaux pour le transformer en parc à voitures. Ainsi, 22 places de stationnement seront très bientôt disponibles. Ce site sera très prochainement dénommé "aire de stationnement Laurent Dufresne", premier Maire de la commune de 1790 à 1791. La partie de voie située entre le boulevard Jules Ferry et l'avenue Louis Gerin sera baptisée "rue Nicolas Gautier" (anciennement rue de Grange-Neuve) en hommage au Maire dont le mandat a été le plus long de l'histoire de

notre commune ; il sera resté 33 années au service des Allevardins.

Les travaux de l'avenue auront également permis la reprise des réseaux dans la rue du Grand Moulin et l'impasse des Jardins. Cette dernière bénéficiera aussi d'une amélioration de l'accès automobile par la desserte depuis le nouveau parc à voiture.

## ► La Place du Marché

Depuis maintenant trois semaines, les travaux d'aménagement de la Place du Marché ont été engagés.

Pour assurer la sécurité des piétons, les trottoirs ont été élargis. La chaussée a été également recalibrée. En ce qui concerne le traitement de surface du site, un parc à voiture sera créé avec le marquage au sol des 43 futures places de stationnement. Un nouveau local de collecte d'ordures ménagères sera installé sur les berges du Bréda en face de la rue du Torrent. Enfin, l'éclairage public sera étendu avec la mise en place de nouvelles lanternes de style.

## ► L'Hôtel de la Gare

À la suite de la démolition de l'Hôtel de la Gare, une réunion organisée par la municipalité avec les riverains a débouché sur le souhait commun d'une création d'un parc à voitures. Des travaux de sécurisation de l'avenue de Savoie à hauteur de cette aire de stationnement seront également enga-



Élargissement des trottoirs, Place du Marché



Travaux d'étanchéité dans le bassin du Parc Barral

gés avec notamment un léger déplacement de la chaussée et la création d'une zone surélevée. Douze places de stationnement seront créées sur ce site.

## ► Le Parc Barral

La crue du 22 août 2005 avait fortement endommagé les abords du parc Barral, notamment par l'effondrement du sol sur une surface de plus de 15m<sup>2</sup>. Les travaux de rebouchage ont été réalisés et un nouveau candélabre est venu remplacer celui qui avait disparu. Les services techniques de la commune ont opéré le rehaussement du fond du bassin afin de le passer de 60 cm à 30 cm de profondeur, conformément aux règles de sécurité en vigueur. Des travaux d'étanchéité ont aussi été réalisés. Dans le même temps, le local technique du bassin et l'éclairage de jets ont été remis en





Réfection des trottoirs et de la chaussée, avenue Louis Gerin



conformité. Enfin, le revêtement de surface a été refait en enrobé rouge. Les derniers aménagements datant de 1991, ces travaux étaient bien nécessaires.

## ► La halte-garderie

La structure du bâtiment démontable situé à l'arrière de la halte-garderie a été déposée. Une structure du même type viendra très prochainement prendre sa place. La nouvelle installation sera toutefois d'une surface bien plus importante puisqu'elle totalisera 300 m<sup>2</sup>. Les travaux, qui se dérouleront durant la période de vacances d'été, devraient permettre l'ouverture du bâtiment pour la prochaine rentrée scolaire avec la création de 14 places supplémentaires.

*Réparation des dégâts occasionnés par le Bréda en août dernier*







# La vie en image

## 1. Festival Pierrot Gourmand

Le festival Pierrot Gourmand a connu cette année encore un très grand succès avec plus de 3 093 entrées au cinéma Bel' Donne en seulement une semaine ! 333 enfants, de 3 à 17 ans, ont participé au jury et aux différents ateliers.

Le festival a reçu la visite des acteurs Pierre Derenne et Jules Angelo Bigarnet pour "les Aiguilles rouges" et du réalisateur présent, Daniel Duval pour "le temps des porte-plume".

Plus de 500 personnes étaient présentes lors de la cérémonie de clôture pour découvrir le palmarès et les 8 films réalisés par les enfants.

Palmarès du jury pour l'édition 2006 :

- **Pierrot d'Or** pour le film "Zaïna, cavalière de l'Atlas",
- **Pierrot d'Argent** pour le film "Le Temps des porte-plume",
- **Pierrot de Bronze** pour "Jiburo",
- **Prix spécial Jury** pour "Charlie et la chocolaterie".

À noter que le festival 2007 se tiendra du 7 au 15 avril.

## 2. Claude Bourdet part en retraite

Le 10 avril 2006, Claude Bourdet a quitté ses fonctions de Directeur de la Régie d'Allevard. Après 13 années de bons et







1



2



loyaux services, il a officialisé son départ à l'occasion d'une cérémonie donnée en son honneur. Les élus, les collègues et les amis étaient venus nombreux pour lui souhaiter une excellente retraite.

### 3. La roue libre du pays d'Alleverd

Bernard Thévenet s'est rendu à Alleverd le 21 avril, à l'initiative du Président Michel Batail, pour parrainer une nouvelle association sportive dans notre canton. "La roue libre du pays d'Alleverd" qui a vu le jour en début d'année. Tous ont pris la pose avec plaisir autour de leur parrain sur les marches du Casino.

### 4. La truite de Mathieu

Mathieu Mazade est un pêcheur déjà très expérimenté. Adeptes de cette discipline depuis l'âge de 2 ans, il a récemment pêché dans le Breda une truite de 47 cm pesant plus d'un kilo. Mais Mathieu nous a confié qu'il préférerait une pêche plus "sportive". Voici des années qu'il traque le "Black-Bass", poisson carnassier importé des États-Unis, qui lui donne bien du fil à retordre.

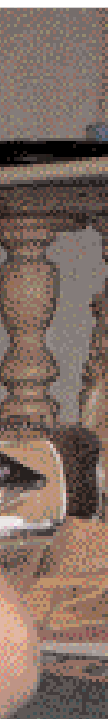
### 5. La fête des classes

Le 1<sup>er</sup> mai fut une nouvelle fois l'occasion pour les classards de se retrouver pour

une manifestation colorée et animée. Après un apéritif servi dans le parc des thermes, les classes en 6 ont rejoint le chapiteau place du David pour poursuivre cette belle journée placée sous le signe de la convivialité.

### 6. Le Portugal à Alleverd

Le 1<sup>er</sup> avril dernier, un groupe de musiciens portugais est venu se produire à Alleverd. Accueillis avec ferveur par les Allevardins, "Os Bombos" a défilé dans les rues de la ville, animant ainsi notre cité avec des musiques typiques de leur pays d'origine.



5



6







### ► Aides aux familles pour les vacances

La CIAGE vient de voter la reconduction des mesures visant à apporter une aide financière aux familles de la communauté de communes qui font appel aux centres d'animations ou de vacances. Les structures concernées sur la commune d'Allevard sont "Le Furet" et le "service jeunesse". La CIAGE prendra ainsi en charge 25 % du solde à payer après déduction des diverses aides telles que la CAF, les CE, les communes. Le montant sera toutefois plafonné à 5 euros par jour et par enfant.

### ► Le PLU

À la suite de l'enquête publique sur le Plan Local d'Urbanisme, le Maire a organisé une réunion avec les Allevardins qui avaient déposé des remarques sur le registre mis à leur disposition. Prenant en compte les conclusions du commissaire enquêteur, le Conseil Municipal a étudié chacun des cas et a pu donner satisfaction à une grande majorité des demandeurs. Le PLU a été entériné lors du Conseil Municipal du 24 avril 2006.

### ► Congrès des maires et adjoints de l'Isère

Le 14 octobre 2006, la commune d'Allevard recevra les Maires et Adjointes de l'Isère pour leur 49<sup>e</sup> congrès. La manifestation, qui s'étend sur la journée du samedi, se produira sur le stade municipal. À cette occasion, trois chapiteaux y seront installés pour recevoir le congrès, le repas, mais également les nombreux exposants présents chaque année lors de ces rencontres.

### ► Les jobs d'été

Cette année encore, des jeunes Allevardins intégreront l'effectif des employés communaux durant les mois d'été. Les jobs d'été concerneront en 2006 37 garçons et filles âgés de 16 à 20 ans. Une excellente occasion de prendre, pour la plupart d'entre eux, un premier contact avec le monde du travail.

### ► Mise en garde

Nous avons été informés qu'un individu s'était adressé à des personnes âgées, prétendant être le nouveau responsable de la téléalarme, pour obtenir l'accès à leur domicile. Soyez vigilants.

### ► Des cours de violon à l'école de musique

Le Conseil Municipal créé pour la rentrée 2006 une nouvelle section "violon" à l'école de musique. La municipalité a en effet décidé de donner satisfaction aux Allevardins amateurs de cet instrument qui étaient obligés de se rendre à Grenoble pour suivre cet enseignement.

### ► Informatisation de la bibliothèque

Le 14 mars 2006, le projet d'informatisation de la "bibliothèque pour tous" a été engagé. La municipalité, représentée par Jean de la Cruz Maire Adjoint chargée de la culture, se félicite d'avoir contribué à la réalisation de cette opération, en mettant à disposition durant trois mois, trois employés à mi-temps.

### ► Salle Joseph Casserra

L'architecte chargé du projet de reconstruction de la nouvelle salle polyvalente va être sélectionné, Philippe Langenieux-Villard, Maire d'Allevard, et le Conseil Municipal présenteront le projet retenu le 11 juillet 2006. Cette présentation aura lieu sur le site même du futur édifice.



### ► Atelier sculpture

#### Journée modelage

Samedi 10 juin

De 9h30 à 12h30 et de 14h à 17h30

Inscription au 04 76 71 52 84

#### Atelier "portes ouvertes"

Les 16, 17 et 18 juin

de 9h30 à 12h30 et de 14h à 17h30

Entrée libre

*Atelier sculpture*

*(école municipale des beaux-arts)*

*Maison des Forges, 1<sup>er</sup> étage*

*Marie Boccanfuso - 04 76 71 52 84*

# La transhumance à Allevard

Le 24 juin 2006, les moutons passeront à Allevard. Un troupeau de plus de 3000 têtes empruntera les rues de notre cité. L'occasion pour les Allevardins et nos visiteurs de participer à une grande journée festive. Un programme dense et varié tout au long de la journée :

- démonstration de sabotier,
- paysans des 7 Laux,
- souffleur de verre,
- exposition d'animaux de la ferme,
- dégustation de café torréfié à l'ancienne,
- danses folkloriques avec le groupe "La Savoie",
- animation par Éric le Troubadour (cor des Alpes, accordéon, etc.),
- promenades en calèche,
- animation attelée,
- démonstration de savoir-faire en coutellerie, chapeaux,
- repas champêtre, buvette et crêpes,
- présence de l'école des bergers,
- atelier maquillage,
- exposition de peintures sur porcelaine,
- château gonflable,
- animation musicale par les Chapladiots et les Trompes de Chasse



## État-civil

### NAISSANCES

Cloé, Lucyle, Nelly Battistella .....	01 /02
Paul, Philippe Michel Tournez .....	02/02
Adam Azabi .....	07/02
William Castanheira .....	22/02
Yanis Moreau .....	06/03
Doumia Fedghouch .....	04/03
Lilia Mansart .....	13/03
Léandre, Guy Cherubin .....	21/03
Alexy Lavarenne .....	21/03
Olivia Lamarca .....	7/04
Nolan Machurat .....	19/04
Zoé Chanou .....	24/04

### MARIAGES

Olivier, Georges Borel et Tatiana Baquero Campo .....	18/02
Patrick, Marc, Noël Rousset et Nadine, Eugénie, Anne Lambersend .....	22/04
Christian Pesta et Adelina De Almeida .....	29/04

### DÉCÈS

Séraphine, Marie Louise Buisson-Debon Veuve Cohard .....	22/03
Monique, Marie, Suzanne, Alphonsine Vittoz épouse Rabilloud .....	24/03
Sonia Marques .....	13/04
Adrien, Jean-Louis Burdin .....	13/04

## Petites annonces

- **L'association "les petits loups"**, dans la perspective de l'agrandissement des locaux de la halte-garderie, **lance un appel aux dons**. Elle a besoin de matériel de puériculture (sièges bébé, chaises hautes...) et des jeux pour enfants de 3 mois à 3 ans. Le matériel sera récupéré le 21 août.
- **Particulier recherche** dans le Pays d'Allevard un **terrain** avec une **grange à réover** ☎ 04 76 45 19 43.
- **Particulier** habitant en appartement... **cherche petit jardin** sur Allevard ☎ 06 14 08 72 80.
- **Vend VTT** homme et VTT femme n'ayant jamais servi ☎ 04 76 13 58 54.
- Personne sérieuse propose ses **services à domicile pour les personnes âgées**. Accepte les chèques emploi service universel ☎ 06 16 53 41 29.
- **Vend camion benne 19T**, 1974, Mercedes 1924, 4x4, faire offre ☎ 04 76 97 00 72.



# Un élu d'Alleverd au Niger

**L'eau est une préoccupation de tous les jours pour ceux qui n'en ont pas. Source de toute vie, elle fait cruellement défaut dans certains pays d'Afrique, et notamment au Niger qui est de surcroît l'un des pays les plus pauvres de la planète.**

**A**près la visite à Alleverd de représentants de la commune d'Abalak en juillet 2005, André Tavel-Besson, Conseiller Municipal en charge des questions d'environnement, s'est rendu au Niger accompagné de Bruno Bletton chargé de la mission agriculture au sein de l'association Masnat présente à Abalak depuis 10 ans. Cette visite avait pour but de déterminer dans quelles mesures la commune d'Alleverd pouvait aider celle d'Abalak. En fait l'eau ne manque pas à Abalak mais elle se trouve à 130 mètres de profondeur. Qu'importe direz-vous, il suffit de creuser un puits. Certes, mais un grand nombre des habitants vivant du pastoralisme n'ont que très peu de moyens et certains ne disposent même pas d'une corde pour puiser l'eau. André Tavel-Besson n'a pu que constater les faits durant son séjour de

quatre semaines dans cette région quasi désertique. Il tombe en moyenne pour une année normale, 250 mm d'eau par an. Dans ce pays de 1267 000 km<sup>2</sup>, soit 2,3 fois la France, il n'existe que deux routes principales goudronnées. Les voies de circulations sont donc le plus souvent de simples pistes qu'empruntent des véhicules que l'on classerait sans doute chez nous en épave, des camions qui fonctionnent par miracle et sur lesquels sont empilés sac de grains, bois et souvent des voyageurs, perchés parfois à plus de 5 mètres de hauteur. Un autre monde en fait. Une vie difficile à imaginer pour un occidental.

L'objet de ce voyage était principalement l'évaluation des besoins de la commune d'Abalak par rapport à ses problématiques de développement durable basé sur le pastoralisme et l'agriculture.

Une étude a donc été réalisée, permettant de mettre en avant des actions prioritaires. Un des projets ciblé par la commune, repose sur la création d'une ferme communale dans un objectif de production de lait. Cette ferme, sous statut de coopérative, sera située sur la seule route goudronnée entre Niamey, la capitale, et Agadez ou Arlit, villes porte du Sahara. Un troupeau de 120 vaches laitières de race Azawagh, pâturera sur 2 500 hectares, accompagnée par des chèvres et des brebis. Mais la présence de l'eau est indispensable, et un puits de 90 mètres de profondeur devra être mis en activité. La commune d'Abalak ne peut à elle seule supporter la charge financière de cette opération, elle propose donc à la commune d'Alleverd la mise en place d'un partenariat pour la réalisation de ce grand projet. ■



*André Tavel-Besson, conseiller municipal en charge de l'environnement à Abalak*



*La sécheresse fait craqueler le sol, la pluie se fait rare au Niger...*



*À Chinfangalan, les hommes vont puiser l'eau à 126 m de profondeur*